

Ghid SLIC

Campania europeană de inspecție și comunicare Manipularea manuală a greutăților în sectoarele de transport și sănătate din Europa 2007

Acest document este conceput pentru Inspectoratele Naționale de Muncă (INM):

- Reprezentanții din grupul de lucru SLIC manipularea manuală a greutăților pentru a:
 - o îndeplini rolul lor ca și responsabili-cheie pe plan național pentru grupul de lucru SLIC

- Coordonatorii de management / strategie pentru a
 - o integra acest proiect în strategia națională de inspecție 2007
 - o face posibilă participarea inspectorilor la cursul de formare, precum descris în acest document
 - o aloca timp inspectorilor numiți la punctul 3 pentru cursul de formare la care urmează să participe
 - o aloca necesarul de capacități pentru desfășurarea proiectului de inspecție în a doua jumătate a anului 2007

- Coordonatorii de proiect pentru a:
 - o programa și desfășura campania de inspecție și comunicare manipularea manuală a greutăților pentru inspectorii de pe plan național

- Formatorii inspectorilor pentru a:
 - o se informa și pregăti pentru cursul de formare a inspectorilor formatori SLIC referitor la manipularea manuală a greutăților
 - o a face toate aranjamentele necesare pentru a instrui inspectorii pe plan național după cursurile de formare a formatorilor

Capitolul 1: Obiective, organizare, operațiuni și planificare

1.1 Obiective și organizare

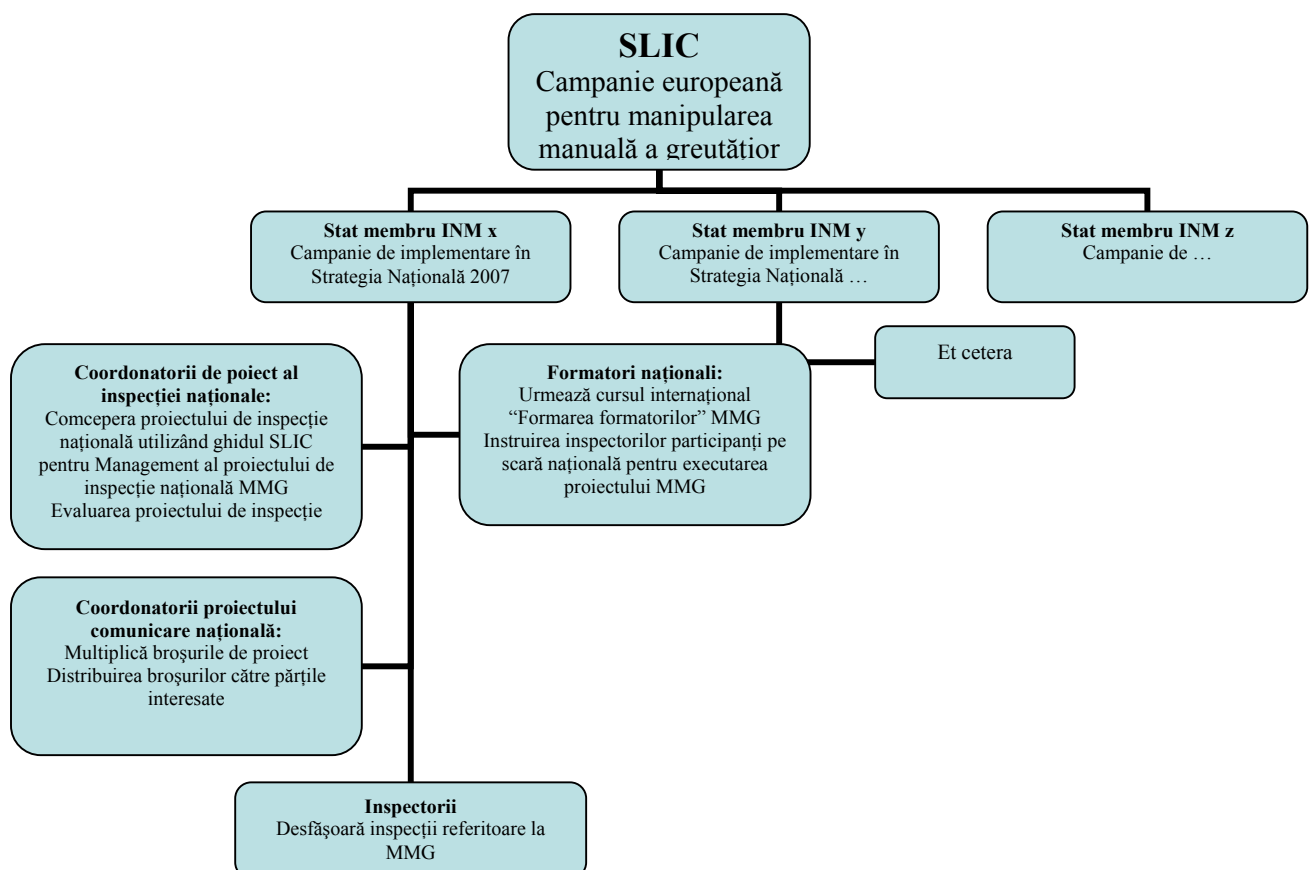
Obiectivul Acest document conține un ghid pentru a organiza o campanie de inspecție și comunicare națională referitoare la Manipularea manuală a greutăților în sectorul transporturilor și în sectorul medical. Această campanie de inspecție și comunicare inițiată la nivel european va fi desfășurată din martie 2007 până la sfârșitul lui noiembrie 2007.

Participanți: Toate Inspectoratele de Muncă ale statelor membre în UE / țărilor AELS

Obiectivele proiectului:

- O mai bună respectare în UE a directivei 90/269/CEE „Manipularea manuală a greutăților” pentru a reduce problemele musculare și ale scheletului,
- Îmbunătățirea metodelor de inspecție și comunicare ale inspectoratelor naționale de muncă învățând din metode existente,
- Armonizarea executării manipulării manuale ale greutăților în întreaga Uniune Europeană.

Organizarea proiectului și operațiuni pentru inspectoratele naționale de muncă:



1.2 Planificare Când, ce și de către cine

Când	Ce	Cine
Primăvara 2007	Se începe campania națională de comunicare	Management INM
aprox. aprilie	Imprimarea broșurilor (general, transport, sănătate, furnizate de managementul de proiect olandez SLIC) și punerea la dispoziție a informațiilor în formă digitală	Coordonatorii naționali de proiect / Reprezentantul național din grupul de lucru SLIC
aprox. aprilie	Comunicat de presă (furnizat de SLIC mp)	Management INM
	Pregătirea proiectului de inspecție Manipulare manuală a greutăților	Coordonatorii naționali ai proiectului de inspecție Manipularea manuală a greutăților
aprox. mai / iunie	Participarea la cursul de formare a formatorilor de 2 zile referitor la manipularea manuală a greutăților	Formatorii inspectorilor de la INM
aprox. iunie/ iulie	Formarea inspectorilor pentru proiectul Manipularea manuală a greutăților	Formatorii inspectorilor instruiesc Inspectorii participă la curs
Vara 2007	Startul proiectului de inspecție la nivel național	Management INM / Coordonator de proiect de inspecție
Sfârșitul lui iulie 2007 – sfârșitul lui noiembrie 2007	Inspectarea sectoarelor transport și medical referitoare la Manipularea manuală a greutăților (cu ajutorul acestui ghid prezentat la cap. 3.3. sau cu ajutorul metodelor naționale de evaluare și inspecție).	Inspectorii INM
	Colectarea celor mai bune practici cu imagini și descrieri.	Inspectorii INM
Octombrie	Săptămâna europeană a manipulării greutăților în siguranță	Agenția de Siguranță și Sănătate la locul de muncă
Sfârșitul lui noiembrie 2007	Sfârșitul campaniei! Se începe completarea documentului de evaluare	Coordonatorii de proiect campanie / reprezentanți INM în grupul de lucru SLIC
Decembrie 2007	Completarea și expedierea documentelor de evaluare către managementul de proiect din cadrul grupului de lucru SLIC MMG	Reprezentanții INM în grupul de lucru SLIC
Iunie 2008	Raportul de evaluare este complet, finalul oficial al proiectului	Managementul de proiect olandez SLIC grupul de lucru MMG

Capitolul 2: Dezvoltarea unui proiect național de Manipulare manuală a greutăților

2.1 Cerințele de calitate și cantitate a proiectului de inspecție

Grupul de lucru SLIC a convenit asupra următoarelor cerințe de calitate și cantitate pentru proiectul de inspecție Manipularea manuală a greutăților în sectorul transportului și în sectorul medical (a se considera drept ghid).

Proiect de inspecție

- 80% din țările SLIC vor implementa proiectul de inspecție referitor la manipularea manuală a greutăților până în 2007 (23 țări)
- 50% din situațiile inspectate să aibă ca rezultat o intervenție (consultanță, avertizare, finalizarea lucrărilor, punere sub acuzare) în manipularea manuală a greutăților.
- 25% din inspectorii din fiecare țară membră declară că iau parte la proiectul de inspecție.
- Fiecare inspector participant să fi luat parte la un curs european referitor la manipularea manuală a greutăților sau să fi îndeplinit cerințele minime ale proiectului.
- Pentru a avea efecte vizibile în sectorul transporturilor, fiecare țară participantă ar trebui să inspecteze cel puțin 100 societăți din sectorul transporturilor, sau dacă nu sunt atâtea societăți, cât mai multe posibile.
- Pentru a avea efecte semnificative în acest sector, fiecare țară va inspecta cel puțin 100 instituții de sănătate sau cât mai multe posibile

Metode de inspecție

- În toate statele membre Directiva UE referitoare la manipularea manuală a greutăților să fie implementată în mod uniform și transparent.

2.2 Campanie cu accent pe sectorul transport și sectorul medical

Deși unul din obiectivele principale ale acestei campanii este cel de a fi respectată directiva UE în toate sectoarele, SLIC s-a hotărât să se concentreze în această campanie mai mult pe sectoarele internaționale și cu caracter relevant pentru societate. Aceste sectoare care vor fi inspectate sunt transportul și sănătatea. Atât transportul, cât și sănătatea au fost identificate ca fiind esențiale pentru această campanie pentru că în cele mai multe state membre UE acestea prezintă sau par să prezinte probleme în domeniul manipulării manuale a greutăților.

Mai mult, sectorul transport a fost ales pentru că are un spectru larg și problematici orientate internațional în domeniul manipulare, pentru a ajunge la un nivel internațional unitar de protecție pentru toți lucrătorii. Astfel au fost alese câteva domenii din sectorul transporturilor de interes special:

- o Aeroporturi: manipularea manuală a bagajelor (mai ales bagajele pasagerilor)
- o Port stivuire manuală
- o Toate celelalte activități care implică încărcarea, descărcarea și transferul de bunuri și de bagaje.

Pentru a avea efecte vizibile în sectorul transporturilor, fiecare țară participantă ar trebui să inspecteze cel puțin 100 societăți din sectorul transporturilor, sau dacă nu sunt atâtea societăți, cât mai multe posibile.

Sectorul medical a fost și el selectat deoarece are largi implicații sociale referitoare la manipularea manuală. Domeniile principale de inspecție în acest sector sunt:

- o Activități care implică manipularea oamenilor / asistență – surori medicale / îngrijitori, alte cadre (spălare, mișcare, alte activități de îngrijire)
- o Activități incluzând manipularea de greutăți în servicii precum întreținere, curățare, catering, transport, rufe etc.

Pentru a avea efecte semnificative în acest sector, fiecare țară va inspecta cel puțin 100 instituții de sănătate sau cât mai multe posibile. Pot fi implicate toate instituțiile cum ar fi spitale, cămine de bătrâni, aziluri pentru persoane cu handicap fizic. Ambulanțele și alte servicii de urgență sunt excluse.

Anexa 1 conține un document de prezentare a sectoarelor transport și medical. Conține o descriere a datelor, posibile probleme referitoare la manipularea manuală a greutăților, diferențiate în funcție de sector și funcție. Totodată descrie soluții pentru aceste probleme.

Pentru *evaluare* este important să vă asigurați că în proiectul de inspecție rezultatele inspecției de transport și a sectorului medical pot fi judecate separat. Totodată trebuie făcută o distincție între punctele inspectate. Este recomandabil ca atunci când planificați proiectul de inspecție, să folosiți cel puțin punctele de inspecție date în formularele de evaluare.

2.3 Ghid pentru metodele de evaluare referitoare la manipularea manuală a greutăților

Grupul de lucru SLIC a dezvoltat un ghid cu referire specială la *Directiva Consiliului din 29 mai 1990 referitoare la cerințele minime de sănătate și protecție la manipularea manuală a greutăților când există riscul vătămării spatelui la lucrători (a patra directivă de sine stătătoare din cadrul Art. 16(1) al Directivei 89/391/CEE) (90/269/CEE)*.

Ghidul este destinat în mod special Inspectoratelor Naționale de Muncă fără metode de evaluare privind manipularea manuală a greutăților sau pentru cele care nu sunt mulțumite cu metoda proprie de evaluare. Utilizarea acestui ghid este recomandată, însă nu este obligatorie. Singura restricție este cea ca fiecare metodă de evaluare să aibă același mod de abordare a manipulării manuale a greutăților, adică să ia în considerare toți factorii care influențează manipularea manuală a sarcinilor (și nu doar greutatea), cum este stabilit în Directiva Consiliului European 90/269.

Dacă este posibil din punct de vedere tehnic, ghidul metodelor de evaluare manipularea manuală a greutăților poate fi publicat pe web site-ul propriu INM făcând referire la acest proiect, pentru a fi ușor vizibil în metodele noastre de inspecție pentru părțile implicate, dar și pentru uz propriu.

Acest ghid are rolul să sprijine pe toți cei care lucrează în domeniul să respecte cerințele Directivei Consiliului în mod special și este conceput pentru sprijinul Inspectoratelor Naționale de Muncă în implementarea practică a Directivei manipularea manuală a greutăților în inspecții. Utilizarea acestui ghid le dă inspectorilor posibilitatea de a identifica și evalua riscul manipulării manuale a greutăților. Este totodată practic și pentru alți utilizatori, astfel încât aceștia să evite situațiile riscante de lucru legate de greutate sau cel puțin să reducă aceste riscuri prin luarea măsurilor tehnologice sau de organizare. Metodele descrise în acest ghid pot fi folosite fără a avea o calificare ergonomică specifică. Efortul de timp este redus pe cât posibil. Această directivă conține metode demonstrate și testate la două niveluri de efort diferite și de calitate a rezultatelor. Cu scopul de a informa, acest ghid este suplimentat cu un al treilea nivel pentru abordarea problemelor speciale, acest nivel poate fi completat doar cu instrumente specifice sectorului pe plan național. Acest ghid poate fi găsit în *anexa 2*.

2.4 Inspecția și aplicarea Manipulării manuale a greutăților

Două puncte majore de inspecție pentru toate domeniile de inspecție ar trebui să fie:

1. Compania / instituția a făcut o evaluare a riscului referitor la manipularea manuală a greutăților?
2. Au fost luate măsuri și soluții pentru prevenirea celor mai mari riscuri (riscuri care ar trebui să fie evaluate / indicate cel puțin global cu ajutorul unei metode de evaluare ca ghidul de evaluare SLIC).

Referitor la recomandările generale ale grupului de lucru SLIC pentru campaniile din 2003 și 2004, campania aceasta trebuie să se bazeze pe aplicarea celor două puncte de inspecție (avertizare verbală sau scrisă, dispoziție scrisă, încetarea lucrului, amendă, urmărire penală).

Felul propus de aplicare în cazul încălcării este de a interveni pentru început cu un avertisment scris sau o dispoziție de respectare a directivei. Dacă în timpul vizitei de control încă mai este vorba de încălcare, se poate folosi un instrument mai sever (în funcție de strategia națională de inspecție).

Capitolul 3: Organizarea campaniei de comunicare

3.1 Așteptări din punct de vedere al calității privind campania de comunicare

Grupul de lucru SLIC Manipularea manuală a greutăților a convenit asupra următoarelor așteptări privind campania de comunicare.

- În fiecare țară în care se desfășoară proiectul de inspecție MMG, partenerii sociali și alte părți implicate relevante (definiți de INM) trebuie să fie informați la nivel național începând cu data de începere a proiectului MMG.
- Creșterea conștientizării riscurilor și măsuri de prevenire coroborate cu manipularea manuală a greutăților la angajatori, lucrători și alte părți relevante.
- O schimbare culturală în ceea ce privește abordarea riscurilor coroborată cu manipularea manuală a greutăților; implicarea abordării problemelor la sursă preferabilă răspunderii pentru condițiile în care lucrează angajații, luând în considerare strategia igienică.

3.2 Planul de comunicare, broșuri și comunicate de presă

Pe pagina web <http://www.handlingloads.eu>, la punctul de campanie comunicare, puteți găsi un ghid cum, când și ce produse de comunicare pot fi folosite pentru a avea o comunicare de succes înainte, în timpul și după programul de inspecție.

3.3 Armonizarea cu Săptămâna Siguranței

Sigla, stilul și aspectul campaniei SLIC pentru manipularea manuală a greutăților se armonizează pe cât posibil cu activitățile și produsele campaniei Săptămânii Siguranței a Agenției pentru Siguranță și Sănătate la locul de muncă din Bilbao, care se va desfășura în octombrie 2007.

Capitolul 4: Formarea inspectorilor

4.1 Așteptări din punct de vedere al calității privind participarea inspectorilor la proiectul MMG

S-a convenit asupra următoarelor așteptări din punct de vedere calitativ:

- Inspectorii de siguranță trebuie să fie:
 - formați unitari pentru inspecția manipulării manuale a greutăților, utilizând un plan de bază pentru curs, care să corespundă directivei 90/269/CEE.
 - în cunoștință de cauză referitor la riscurile manipulării manuale a greutăților.
 - capabili să utilizeze (sau dacă se cade de acord pe plan național, să conducă) o evaluarea a riscului privind manipularea manuală a greutăților
- inspectorii care fac parte din proiectul MMG 2007 care sunt capabili să judece o evaluare asupra manipulării manuale a greutăților.

4.2 Curs de formare a formatorilor privind Manipularea manuală a greutăților

SLIC acordă tuturor Inspectoratelor Naționale de Muncă posibilitatea de a-și forma inspectorii corespunzător în ceea ce privește situațiile de manipulare manuală a greutăților. Se va organiza un program de formare de 2 zile „Formarea formatorilor privind Manipularea manuală a greutăților”, cu scopul de a forma formatorii dumneavoastră INM. Acordă INM șansa de a trimite formatorii reprezentanți la un curs de 2 zile de inspecție cu privire la Manipularea manuală a greutăților. Acești

formatori pot forma inspectorii participanți pentru inspecțiile referitoare de manipularea manuală a greutăților într-un mod unitar, cu ajutorul materialelor UE/SLIC. Organizarea cursurilor naționale de formare a inspectorilor este răspunderea Inspectoratului Național de Muncă. *Inspectorii trebuie să fie formați înainte de a începe inspecțiile propriu-zise.*

Programul de formare a formatorilor are loc din mai până în iulie 2007.

În primăvara 2007 sau chiar mai devreme, dacă este posibil, vor fi disponibile informații și date suplimentare despre „Formarea formatorilor privind manipularea manuală a greutăților.” Vă rugăm să alocați timp pentru cursul de 2 zile, inclusiv timp pentru deplasare din capacitatea de timp a formatorilor dumneavoastră în lunile mai și iulie. Costurile pentru călătorie și cazare vor fi preluate de Inspectoratele Naționale de Muncă, costurile pentru dezvoltarea și desfășurarea cursului vor fi acoperite de grupul de lucru SLIC.

Capitolul 5: Evaluarea campaniei

5.1 Obiectivele evaluării

După încheierea campaniei de inspecție și comunicare la sfârșitul lui noiembrie 2007, proiectul va fi evaluat. Această evaluare se referă la partea de inspecție, cea de comunicare și de formare.

Obiectivele evaluării sunt:

- În ce măsură au fost împlinite așteptările de calitate și cantitate formulate
- Verificarea bunei practici în situațiile de manipulare manuală a greutăților atât în transport, cât și în sectorul medical
- Verificarea lecției învățate în acest proiect

Anexe

Anexa 1: Document de prezentare

Anexa 2: Ghid pentru evaluarea riscului la manipularea manuală a greutăților

Anexa 3: Planificarea distribuției produselor de comunicare

Anexa 4: Broșuri Manipulare manuală a greutăților (General, medical, transport)

Anexa 5: Documente de evaluare a campaniei de inspecție și comunicare

(Partea 1: inspecție, partea a 2-a: comunicare și partea a 3-a: Formarea inspectorilor)